



PROGRAMA

# GRAIPU

ÁGUA E VIDA

SAAE GUANHÃES - MG



GUANHÃES - MG



## PROGRAMA GRAIPU ÁGUA E VIDA

O *Programa Graipu Água e Vida*, carinhosamente chamado por nós de ProGAV, foi criado pelo SAAE de Guanhães em 29 de dezembro de 2006.

Ele foi desenvolvido a partir de um estudo feito em 2003, pelo SAAE Guanhães em parceria com a Universidade de Viçosa, através do Centro Brasileiro para Conservação da Natureza e Desenvolvimento Sustentável (CBCN)

Esse estudo forneceu um diagnóstico hidrológico, ambiental, social e econômico da área de influência de nossa bacia.

O diagnóstico apontou que a bacia do Ribeirão Graipu, acompanhando a uma tendência nacional, encontra-se em crescente processo de degradação. Por isso, o Programa Graipu Água e Vida contempla diversas atividades de revitalização e conservação da bacia desse importante rio que abastece a população em Guanhães.

O programa conta com o envolvimento de profissionais de diversas áreas do conhecimento científico e é composto pelos seguintes projetos:

- Monitoramento da qualidade e da quantidade da água;
- Educação Ambiental;
- Reflorestamento;
- Proteção Física de Nascentes;
- Recuperação de Áreas Degradadas;
- Combate a Poluições Pontuais;
- Combate a Poluição Difusa e Técnicas Mecânicas de Conservação.

O Ribeirão , que está inserido na Bacia do Rio Doce, nasce no território do município de Sabinópolis e deságua no Rio Corrente Grande, próximo ao distrito de Correntinho, em Guanhães.

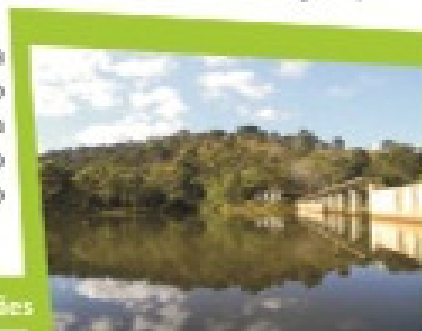


Ribeirão Graipu – manancial de captação do SAAE de Guanhães

O manancial é responsável por suprir as demandas do sistema de abastecimento de água em Guanhães, com uma área a montante do ponto de captação de 67,0 km<sup>2</sup>.

De acordo com dados do estudo feito em 2003, ele recebe a contribuição de 83 nascentes, sendo igual a 126 km, o comprimento total dos cursos d'água que drenam a bacia.

A captação do SAAE de Guanhães, localizada a beira da MG-259 a quatro quilômetros do centro de Guanhães, é formada por uma barragem de nível em concreto, formando uma represa que garante o abastecimento de água regular em nossa cidade.



Represa de captação do SAAE de Guanhães



## Vamos conhecer agora nossos projetos que estão em execução!

### Monitoramento da qualidade da água

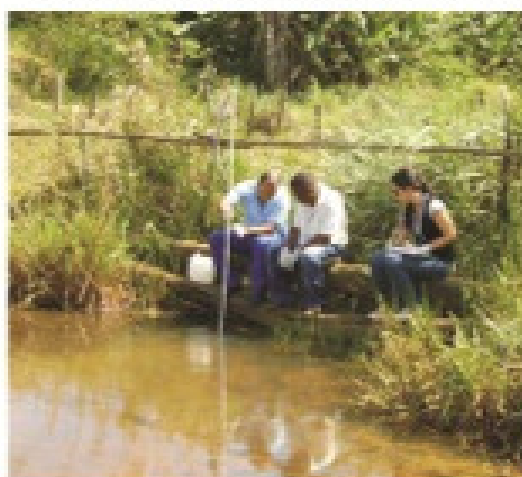
O monitoramento da qualidade da água foi implantado em 2007 e desde então é mantido pelo SAAE de Guanhães de forma contínua e seqüencial, buscando sempre o aprimoramento das técnicas de análise e interpretação dos resultados.

O objetivo desse estudo é avaliar e monitorar de forma integral, a qualidade da água do nosso manancial de captação. O monitoramento visa a associação dos resultados obtidos com as atividades econômicas desenvolvidas e com as características da região, permitindo o planejamento de ações públicas de saneamento para melhoria da qualidade de vida da população.

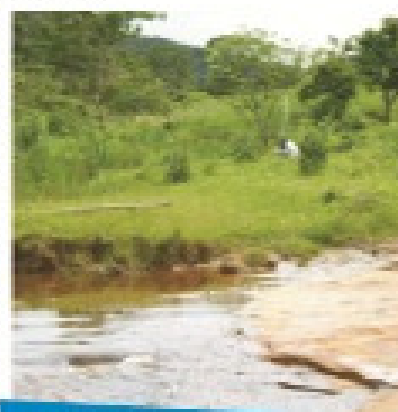
Com frequência mensal, as amostras coletadas são submetidas a análises que avaliam a qualidade da água de acordo com o que é determinado pela legislação Nacional e Estadual que trata desse assunto. São elas:

**Nacional: CONAMA n°357, de 17 de março de 2005**

**Estadual: COPAM/CERH n°1, de 05 de maio de 2008**



Coleta de amostras de água no Ribeirão Graipu



Registro fotográfico de coleta no Ribeirão Santa Cruz, importante afluente do Graipu

Instalados em 2009, o Pluviógrafo e o Linígrafo, são equipamentos fundamentais para compreender o comportamento hidrológico de uma bacia hidrográfica. Eles nos permitem estudar os dados de precipitação (quantidade de chuva) e da variação temporal da vazão (quantidade de água) no rio.



Coleta de dados do Pluviógrafo



Coleta de dados do Linígrafo



## Cadastramento de propriedades

Com o intuito de levantar as condições socioambientais das comunidades que estão localizadas na área de influência do Ribeirão Graipu e de seus afluentes, é realizado o cadastramento de todas as propriedades rurais. Esse cadastramento gera um banco de dados que permite ao SAAE de Guanhães conhecer melhor os moradores da região, estabelecendo um contato amigável para avaliar e elaborar estratégias que direcionam as atividades do Programa Graipu Água e Vida.



Cadastramento de propriedades localizadas na área de influência da bacia



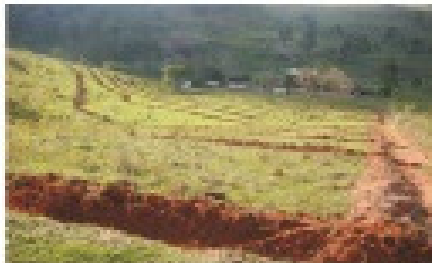
Georreferenciamento das propriedades cadastradas

## Recuperação de áreas degradadas

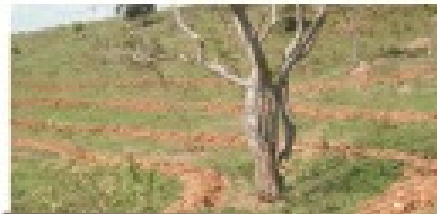
As atividades de recuperação de áreas degradadas e conservação do solo respeitam o uso empregado ao terreno em cada propriedade e visam melhor o rendimento das culturas, garantindo um ambiente mais saudável e produtivo, contribuindo também para o aumento da produção de água. O programa se preocupa com a manutenção da cobertura do solo pois no período chuvoso ela contribui para a diminuição dos riscos de erosão e melhora as condições físicas, químicas e biológicas do solo.

Atividades já em execução:

**Terraceamento:** A abertura de terraços em curva de nível cria obstáculos à descida de enxurrada, diminuindo a velocidade de arraste de solo e nutrientes e aumentando a infiltração da água no solo. O terraceamento é considerado uma das medidas mais eficientes na conservação do solo e o aumento de água.



Terraceamento em área degradada



Terraceamento em área degradada e manutenção da cobertura vegetal e das árvores

**Abertura de caixas de contenção:**

As caixas de contenção contribuem para a retenção das enxurradas e diminuem seu impacto que geram as erosões.

Escavação da caixa de contenção em área degradada



## **Perspectivas do Programa Graipu Água e vida.**

Ainda em 2011, o SAAE Guanhães, através do programa, inicia as atividades de educação ambiental e de incentivo ao desenvolvimento sustentável.

Nosso programa estuda a possibilidade de instalação de uma trilha ecológica na área onde está localizada nossa captação. Essa trilha contará com atrativos para recepção principalmente de crianças, trabalhando desde cedo a consciência socioambiental dos pequenos, contribuindo para o crescimento de uma geração ambientalmente consciente e ecologicamente responsável.

Visamos também a melhoria das condições de saneamento básico das moradias da bacia, orientando os residentes e contribuindo para o estudo e implantação de estruturas de destinação correta de resíduos e de tratamento de esgoto sanitário.





**GUANHÃES - MG**

**Acesso:**

[www.saaeguanhaes.com.br](http://www.saaeguanhaes.com.br)

**Twitter:**

<http://twitter.com/#!/Graipuaguaevida>

**Facebook:**

<http://www.facebook.com/profile.php?id=100002432968496>